

CONCURSO PÚBLICO PARA VÁRIOS CARGOS - PREFEITURA MUNICIPAL DE SANTANA DE PARNAÍBA, SP.

EDITAL N.º 01/2026.

PROVA OBJETIVA.

PROFESSOR DE MÚSICA (PIANO/TECLADO).

Leia atentamente as INSTRUÇÕES:

1. Não será permitido ao candidato realizar as provas usando óculos escuros, (exceto para correção visual, ou fotofobia, desde que informe no ato da inscrição), ou portando aparelhos eletrônicos, (mesmo desligados), celular, qualquer tipo de relógio, chaves, carteira, bolsa, acessórios que cubram o rosto, a cabeça, ou parte desta.
2. Será eliminado deste Concurso Público, o candidato que fizer uso do celular e/ou aparelho eletrônico, no local onde está ocorrendo o mesmo; o candidato cujo celular e/ou aparelho(s) eletrônico(s), mesmo desligado(s), emitir(em) qualquer som, durante a realização das provas. No decorrer de todo o tempo em que permanecer no local, onde ocorre o Concurso Público, o candidato deverá manter o celular desligado, sendo permitido ativá-lo, somente após ultrapassar o portão de saída do prédio.
3. **Sob pena de ser eliminado deste Concurso Público**, o candidato poderá manter em cima da sua carteira apenas lápis, borracha, caneta, um documento de identificação, lanche, (exceto líquido). **Outros pertences**, antes do início das provas, o candidato deverá acomodá-los **embaixo de sua cadeira**, sob sua guarda e responsabilidade.
4. Confira se sua prova tem **40 questões**, cada qual com **04 alternativas**.
5. Verifique seus dados no cartão-resposta, (nome, número de inscrição e o cargo para o qual se inscreveu), **ASSINE** o mesmo.
6. Preencha toda a área do cartão-resposta correspondente à alternativa de sua escolha, com caneta esferográfica, (tinta azul, ou preta), sem ultrapassar as bordas. As marcações duplas, rasuradas, ou marcadas diferentemente, do modelo estabelecido no cartão-resposta, serão anuladas.
7. Observe as orientações apresentadas no cartão-resposta. O mesmo não será substituído, salvo se contiver erro de impressão.
8. Aguarde a autorização do fiscal para abrir o caderno de provas. Ao receber a ordem, confira-o com muita atenção. Nenhuma reclamação sobre o total de questões, ou falha de impressão, será aceita depois de iniciada a prova. Caberá apenas ao candidato a interpretação das questões, o fiscal não poderá fazer nenhuma interferência.
9. A Prova Objetiva terá duração máxima de **3h, (três horas)**, incluso o tempo destinado ao preenchimento do cartão-resposta.
10. O candidato poderá retirar-se do local da prova somente **1h, (uma hora)**, após seu início, levando o caderno de prova.
11. Ao terminar sua prova, o candidato deverá entregar ao fiscal de sala o cartão-resposta preenchido, assinado e retirar-se do recinto, onde está ocorrendo a mesma, não lhe sendo mais permitido o uso do banheiro e bebedouro.
12. Os **3, (três)**, candidatos que terminarem a prova por último, deverão permanecer na sala, só poderão sair juntos, após o fechamento do envelope, contendo os cartões-respostas dos candidatos presentes e ausentes, assinarem no referido envelope, atestando que este foi devidamente lacrado.

BOA PROVA!

LÍNGUA PORTUGUESA.

Leia o texto para responder às próximas três questões.

Como ensinar. (Rubem Alves).

Se eu fosse ensinar a uma criança a arte da jardinagem, não começaria com as lições das pás, enxadas e tesouras de podar. Eu a levaria a passear por parques e jardins, mostraria flores e árvores, falaria sobre suas maravilhosas simetrias e perfumes; a levaria a uma livraria para que ela visse, nos livros de arte, jardins de outras partes do mundo. Aí, seduzida pela beleza dos jardins, ela me pediria para ensinar-lhe as lições das pás, enxadas e tesouras de podar.

Se fosse ensinar a uma criança a beleza da música, não começaria com partituras, notas e pautas. Ouviríamos juntos as melodias mais gostosas e lhe falaria sobre os instrumentos que fazem a música. Aí, encantada com a beleza da música, ela mesma me pediria que lhe ensinasse o mistério daquelas bolinhas pretas escritas sobre cinco linhas. Porque as bolinhas pretas e as cinco linhas são apenas ferramentas para a produção da beleza musical. A experiência da beleza tem de vir antes.

Se fosse ensinar a uma criança a arte da leitura, não começaria com as letras e as sílabas. Simplesmente leria as histórias mais fascinantes que a fariam entrar no mundo encantado da fantasia. Aí então, com inveja dos meus poderes mágicos, ela desejaria que eu lhe ensinasse o segredo que transforma letras e sílabas em histórias.

É muito simples. O mundo de cada pessoa é muito pequeno. Os livros são a porta para um mundo grande. Pela leitura vivemos experiências que não foram nossas e então elas passam a ser nossas. Lemos a história de um grande amor e experimentamos as alegrias e dores de um grande amor. Lemos histórias de batalhas e nos tornamos guerreiros de espada na mão, sem os perigos das batalhas de verdade. Viajamos para o passado e nos tornamos contemporâneos dos dinossauros. Viajamos para o futuro e nos transportamos para mundos que não existem ainda.

Lemos as biografias de pessoas extraordinárias que lutaram por causas bonitas e nos tornamos seus companheiros de lutas. Lendo, fazemos turismo sem sair do lugar. E isso é muito bom.

1. De acordo com o texto, marque a alternativa incorreta.

- a) O eu lírico afirma que se fosse ensinar a uma criança a beleza da música, começaria com partituras, notas e pautas. Ouviríamos juntos as melodias mais gostosas e não lhe falaria sobre os instrumentos que fazem a música.
- b) O eu lírico diz que lendo, fazemos turismo sem sair do lugar. E isso é muito bom.
- c) O eu lírico argumenta que o mundo de cada pessoa é muito pequeno. Os livros são a porta para um mundo grande.
- d) Segundo o eu lírico, lemos as biografias de pessoas extraordinárias que lutaram por causas bonitas e nos tornamos seus companheiros de lutas.

2. Tratando-se de encontros vocálicos, as palavras do texto, (livraria, melodia, mistério, alegria), são:

- a) Ditongo, ditongo, ditongo, hiato.
- b) Ditongo, ditongo, ditongo, ditongo.
- c) Hiato, ditongo, ditongo, ditongo.
- d) Hiato, hiato, hiato, hiato.

3. No fragmento do texto, “Lemos as biografias de pessoas extraordinárias que lutaram por

causas bonitas e nos tornamos seus companheiros de lutas. Lendo, fazemos turismo sem sair do lugar. E isso é muito bom". As orações grifadas são:

- a) Coordenadas sindéticas conclusivas.
- b) Coordenadas sindéticas aditivas.
- c) Coordenadas assindéticas.
- d) Coordenadas sindéticas explicativas.

4. Referindo-se à tipologia textual, leia os itens, atribua (V) verdadeiro ou (F) falso e marque a alternativa correspondente.

() Texto injuntivo: expõe o que se sabe, sem opinar.

() Texto opinativo, também chamado de argumentativo: há a colocação da opinião do autor.

() Texto polêmico: neste texto aparecem, ao menos, dois pontos de vista sobre um assunto.

() Texto informativo: informar, veicular conhecimento que o leitor desconhece. É mais específico do que expositivo, tem por marcas linguísticas frequentes a clareza e a precisão, procura meios de atrair a atenção do leitor para o que é veiculado, traz implícita a ideia de que o conteúdo do texto é de interesse dos leitores.

- a) V - F - V - V.
- b) V - V - F - V.
- c) V - V - V - V.
- d) F - V - V - V.

5. A respeito de funções da linguagem, veja os itens, marque (V) verdadeiro ou (F) falso e indique a alternativa correta.

() Não faças da tua vida um rascunho, poderás não ter tempo de passá-la a limpo. (Mário Quintana): função poética.

() Função conativa, ou apelativa, (convencer). A função conativa é caracterizada por uma linguagem persuasiva que tem o intuito de convencer o leitor ou o ouvinte. Por isso, o grande foco é no receptor da mensagem.

() Função metalinguística, (descrever ou explicar a própria linguagem). A função metalinguística é caracterizada pelo uso da metalinguagem, ou seja, a linguagem que se refere a ela mesma. Dessa forma, o emissor explica um código utilizando o próprio código.

() Como exemplos de linguagem referencial, (ou denotativa), podemos citar os materiais didáticos, textos jornalísticos e científicos. Todos eles, por meio de uma linguagem denotativa, informam a respeito de algo, sem envolver aspectos subjetivos ou emotivos à linguagem.

() Exemplo de linguagem emotiva, (ou expressiva).

— Consultório do Dr. Pedro, bom dia!

— Bom dia! Precisava marcar uma consulta para o próximo mês, se possível.

— Hum, o Dr. tem vagas apenas para a segunda semana. Entre os dias 7 e 11, qual a sua preferência?

— Dia 8 está ótimo.

- a) F - V - V - V - V.
- b) V - V - F - V - V.
- c) V - V - V - V - F.
- d) V - V - V - F - V.

6. Em relação à versificação, assinale a alternativa incorreta.

a) Diz-se que uma rima é rara, quando obtida entre palavras para as quais só haja poucas rimas possíveis. Exemplos: para cisne só há tisne; para estirpe, só a forma verbal extirpe; para flório, só

rórido; para turco, há nurco, furco, urco e algumas formas verbais como bifurco, conspurco

b) Rimas pobres são aquelas da mesma classe gramatical, ou de palavras corriqueiras. Por exemplo, as que se fazem com advérbios em mente: docemente, tristemente, pobrememente; com as terminações ão, (coração, irmão); eza, (tristeza, natureza, beleza); or, dor, (amor, sonhador); ando, (dilatando, devastando), ado, (criado, celebrado).

c) Rimas encadeadas são aquelas que intercalam em parênteses, num grupo de quatro versos, (abba).

d) Preciosas são as rimas artificiais, forjadas com palavras combinadas, tais como múmia com resume-a; réstias com veste-as; escárnio com descarne-o; vence-a com sonolência; pântanos com quebrantanos.

7. Leia as afirmações sobre a obra O Mulato, de Aluísio Azevedo, indique se são (F) falsas ou (V) verdadeiras e marque a alternativa propícia.

() O episódio é relatado na 3ª pessoa verbal. É o narrador quem conta os fatos, tanto do presente, como do passado. Ele conhece e domina todos os acontecimentos e todos os pensamentos das personagens. Trata-se de um narrador onisciente.

() O romance O Mulato, relata um caso de amor em que as convenções sociais, o preconceito, o conservadorismo vencem o sentimento, (amor), das personagens.

() Entre o Bem e o Mal, o último é vitorioso no romance.

() O vilão, o mau Cônego Diogo, elimina o mocinho, que é desprezado por todos, enquanto que o vilão é admirado e respeitado.

() A mocinha se casa com o cúmplice do vilão. As constatações mostram que as personagens não podem escolher seu próprio destino, pois ele é decidido por fatores alheios à sua vontade. As vidas humanas são joguetes do meio, dos instintos, da época, fato que caracteriza O Mulato como um romance romântico.

a) V - V - V - V - V.

b) V - V - F - V - V.

c) V - V - V - V - F.

d) V - F - V - V - V.

8. Tratando-se da correta ortografia, leia os itens e determine a alternativa precisa.

I- Aonde você vai?

II- Onde você mora?

III- Mantenha-me a par de tudo o que acontecer.

IV- As moedas fortes mantêm o câmbio praticamente ao par.

a) Apenas os itens I e II estão corretos.

b) Apenas os itens II e IV estão corretos.

c) Todos os itens estão corretos.

d) Apenas os itens I, II e III estão corretos.

9. Reportando-se à regência verbal, marque a alternativa incorreta.

a) As empresas de saúde negam-se a assistir os idosos

b) Sua decisão implicou o cancelamento do projeto.

c) Quero muito os meus amigos.

d) Por gentileza, vá chamar sua prima.

10. Aludindo-se à concordância verbal, identifique a opção incorreta.

a) 25% querem a mudança.

b) Quando se é consciente, lutam-se pelo bem-estar social.

- c) Garrincha foi um dos jogadores de futebol que mais encantaram os poetas.
d) Fui eu que paguei a conta.

RACIOCÍNIO LÓGICO.

Use o texto para responder às próximas três questões.

Conjectura de Collatz: os números maravilhosos.

O matemático alemão Lothar Collatz propôs em 1937 um problema intrigante, que à primeira vista parece simples, mas que esconde uma amplitude ainda não totalmente compreendida. Esse problema ficou conhecido como Conjectura de Collatz, ou também como problema $3x + 1$.

O processo é fácil de entender. Escolha um número inteiro positivo. Se o número for par, divida-o por 2. Se for ímpar, multiplique-o por 3 e some 1. Repita o processo com o resultado obtido. Por exemplo, comecemos com o número 6:

- 6 é par, então dividimos por 2, obtendo 3.
- 3 é ímpar, então multiplicamos por 3 e somamos 1, obtendo 10.
- 10 é par, então dividimos por 2, obtendo 5.
- 5 é ímpar, então multiplicamos por 3 e somamos 1, obtendo 16.
- 16 é par, então dividimos por 2, obtendo 8.
- 8 é par, então dividimos por 2, obtendo 4.
- 4 é par, então dividimos por 2, obtendo 2.
- 2 é par, então dividimos por 2, obtendo 1.

Neste caso, após algumas etapas, chegamos ao número 1. A partir daí, o ciclo se repete: 1, 4, 2, 1, 4, 2, ... (ciclo fundamental), conforme ilustrado na Figura.

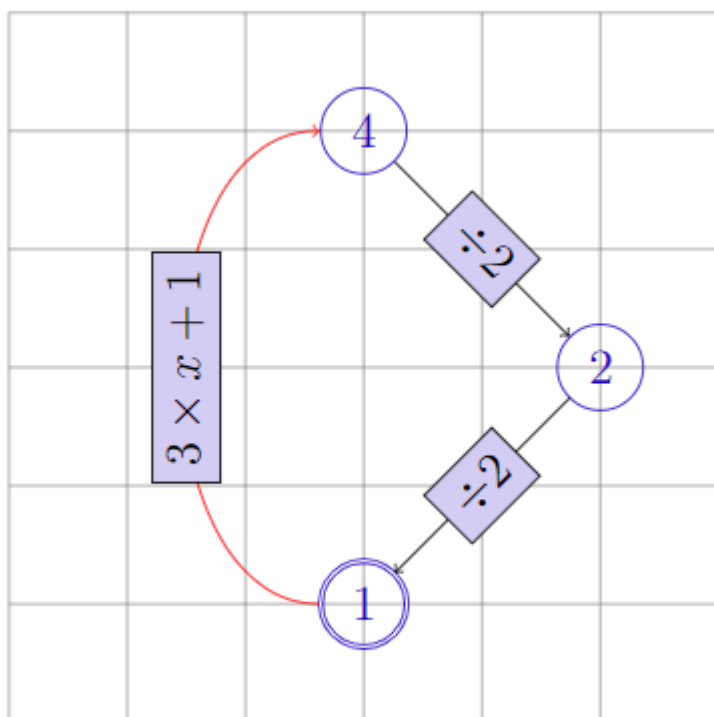


Figura. Ciclo fundamental.

(Fonte: <https://preprints.scielo.org/index.php/scielo/preprint/view/7664/14926>)

A Conjectura de Collatz afirma que, independentemente do número inteiro positivo inicial, a sequência sempre acabará chegando ao número 1. No exemplo apresentado, o número inicial

6, o processo leva 8 etapas (ou passos) para chegar ao número 1. Essas etapas geram a seguinte sequência numérica: [6, 3, 10, 5, 16, 8, 4, 2, 1]. Nessa sequência, o valor máximo atingido é 16 (pico da sequência).

Adaptado

de:

<https://ensaiosnotas.com/2025/03/01/conjectura-de-collatz-os-numeros-maravilhosos/>. Acesso em: 18 mar. 2026.

11. Com base nas regras da Conjectura de Collatz apresentada no texto, considere que o ponto de partida é o número $N=7$. Analise logicamente as afirmações:

I- Para que a sequência iniciada em $N = 7$ atinja o número 1, é necessário percorrer um número ímpar de etapas.

II- Durante todo o percurso da sequência, o valor máximo, (pico), alcançado é 34.

III- Na jornada até o número 1, a sequência percorre exatamente 6 números ímpares, (incluindo o 7 inicial).

São verdadeiras as afirmações:

- a) II e III apenas.
- b) I e III apenas.
- c) III apenas.
- d) II apenas.

12. Conforme o texto, a Conjectura de Collatz é um algoritmo aplicado a números inteiros positivos conforme as seguintes regras:

(1) Se o número for par, divide-se por 2.

(2) Se o número for ímpar, multiplica-se por 3 e soma-se 1.

O processo é repetido sucessivamente até que se atinja o número 1, ponto em que a sequência é encerrada. Cada operação realizada entre um número e o próximo é contabilizada como uma etapa.

Deseja-se encontrar um número inicial N que atinja o valor 1 em exatamente 7 etapas. Analise as opções e assinale a alternativa que apresenta o número que NÃO satisfaz essa condição.

- a) 3.
- b) 20.
- c) 13.
- d) 21.

13. No caso em que o número inicial N é uma potência de 2, a sequência resulta em divisões sucessivas por 2 até atingir a unidade. Como todas as potências de 2, (2, 4, 8, 16, 32, 64...) são números pares, aplica-se estritamente a regra $n/2$ de forma reiterada. Dessa forma, a sequência jamais intercepta um número ímpar, (exceto o 1 final); conseqüentemente, a operação $3n+1$ nunca é acionada.

De modo mais formal, se o número de partida N é uma potência de 2, ou seja, $N = 2^k$ (com k natural), então o número de etapas até chegar a 1 é exatamente k . Tomando $2^5=32$ como número inicial N , considere a proposição condicional a seguir:

P: Se o número de partida é 32, então o número de etapas até chegar a 1 é 5.

Analise as alternativas que envolvem a proposição "P", e indique a alternativa correta.

i- A proposição P é verdadeira.

ii- A inversa de P é dada por: "Se o número de partida não é 32, então o número de etapas até chegar a 1 não é 5".

-iii- A recíproca de P é dada por: "Se o número de etapas até chegar a 1 é 5, então o número de partida é 32". O valor lógico da recíproca de P é FALSO. Como contraexemplo, observa-se que o número 5 também atinge o valor 1 em exatamente 5 etapas, seguindo a sequência: $5 \rightarrow 16 \rightarrow 8 \rightarrow 4 \rightarrow 2 \rightarrow 1$.

iv- A contrapositiva de P é dada por: "Se o número de etapas até chegar a 1 não é 5, então o número de partida não é 32".

v- A negação de P é dada por: "O número de partida é 32 e o número de etapas até chegar a 1 não é 5".

É verdadeiro o que se afirma em:

- a) (ii), (iii) e (iv) apenas.
- b) (i), (ii) e (v) apenas.
- c) (i), (ii), (iii) e (iv) apenas.
- d) (i), (ii), (iii), (iv), (v).

14. Com base no texto, indique a alternativa que contenha uma informação falsa.

- a) O número 110 termina em 0 e o número 105 termina em 5, logo ambos são divisíveis por 5.
- b) A proposição bicondicional "p se e somente se q" resulta em um valor lógico verdadeiro somente no caso em que "p" e "q" forem ambos verdade.
- c) Terminar em 0 ou 5 é uma condição necessária para ser divisível por 5; pois, não existe um número divisível por 5 que termine com outro algarismo.
- d) Se um número termina em 0 ou 5, então ele é divisível por 5. Ou seja, terminar em 0 ou 5 é suficiente para garantir a divisibilidade por 5.

15. Analise os números inteiros positivos de 150 a 450, (inclusive): 150, 151, 152, 153, ..., 449, 450. Quantos múltiplos de 5 existem nesse conjunto que terminam em 5?

- a) 61.
- b) 31.
- c) 30.
- d) 40.

16. Quando a Empresa Chinesa ByteDance decidiu expandir o aplicativo para o mercado internacional, buscou um nome que refletisse a natureza rápida e dinâmica dos vídeos curtos, resultando em "Tik Tok". O nome faz alusão ao som de um relógio, ("tic-tac" em português, ou *tik tok* em inglês), sugerindo a ideia de vídeos curtos, rápidos e que aproveitam o tempo. Mas, na China o aplicativo continua operando com o nome original, Douyin.

Considere-se os anagramas das palavras DOUYIN e TIKTOK. Qual é a razão entre o número de anagramas de DOUYIN e o número de anagramas de TIKTOK, nesta ordem?

- a) 2.
- b) 3.
- c) 6.
- d) 4.

17. A professora de Matemática do 3º ano do Ensino Médio, Andressa, utiliza as redes sociais como ferramenta pedagógica. Para as atividades de setembro — mês de aniversário do TikTok, (versão original chinesa), ela elaborou uma série de problemas lúdicos envolvendo sequências e lógica. Um desses problemas consiste na seguinte situação: uma tabela de 6 colunas é preenchida com a sequência de letras da palavra TIKTOK, repetida indefinidamente linha após linha, da esquerda para a direita, conforme apresentado a seguir:

Coluna 1 Coluna 2 Coluna 3 Coluna 4 Coluna 5 Coluna 6

T	I	K	T	O	K
T	I	K	T	O	K
T	I	K	T	O	K
...

Qual é a 100ª letra preenchida e em qual linha e coluna ela se encontra?

- a) Letra I, linha 17, coluna 2.
- b) Letra K, linha 16, coluna 6.
- c) Letra T; linha 17, coluna 1.
- d) Letra T; linha 17, coluna 4.

18. Dando continuidade às atividades temáticas sobre o TikTok, a professora Andressa propôs o seguinte desafio de lógica e probabilidade.

"Seis fichas idênticas, cada uma contendo uma das letras da palavra TIKTOK, são colocadas em uma urna. Duas fichas são retiradas sucessivamente e sem reposição. Qual é a probabilidade de que as duas fichas retiradas sejam letras iguais?"

- a) 1/15.
- b) 2/15.
- c) 1/30.
- d) 2/6.

19. Sejam p e q proposições. Suponha que a condicional "se p , então q " seja FALSO. Descubra o valor lógico para as proposições lógicas.

- i- " p ou q "
- ii- " p e q "
- iii- "se q , então p "
- iv- "se não q , então p "

São verdadeiras as proposições:

- a) (i), (ii) e (iii), apenas.
- b) (i) e (iii), apenas.
- c) (i), (iii) e (iv), apenas.
- d) (i), (ii), (iii) e (iv).

Por que o Dia do Pi é comemorado em 14 de março?

O Dia do Pi é comemorado em 14 de março por causa da aproximação mais conhecida do número matemático: 3,14.

A referência surge a partir do formato de data utilizado nos Estados Unidos, onde o mês aparece antes do dia. Assim, 14 de março é representado como 3/14, o que remete diretamente ao início da sequência numérica do pi.

[...]
O pi é considerado um número irracional, ou seja, possui infinitas casas decimais sem repetição.

A sequência começa com 3,1415926535... e segue indefinidamente. Hoje, já foram calculados trilhões de dígitos do número.

Fonte: SCC - 14/03/2026. Obtido em:

<https://scc10.com.br/cotidiano/por-que-o-dia-do-pi-e-comemorado-em-14-de-marco/> Disponível em: 21 mar. 2026.

20. Pondere a preposição:

A representação decimal do número pi é infinita e não periódica.

A negação dessa proposição está corretamente representada na alternativa:

- a) A representação decimal do número pi é finita ou periódica.
- b) A representação decimal do número pi é finita.
- c) A representação decimal do número pi é periódica.
- d) A representação decimal do número pi é infinita e periódica.

CONHECIMENTOS BÁSICOS DE LEGISLAÇÃO MUNICIPAL.

Avalie a Lei Complementar n.º 034, de 25 de maio de 2011, para responder às próximas três questões.

21. Readaptação é a atribuição de atividades ou funções compatíveis com a limitação que o servidor tenha sofrido em sua capacidade física ou mental, constatada em inspeção médica, realizada pela unidade de medicina e segurança do trabalho da Prefeitura do Município de Santana de Parnaíba.

A inspeção médica deverá apontar, exceto:

- a) As restrições a que está sujeito o servidor, por motivos de saúde.
- b) A total incapacidade para o trabalho, quando será encaminhado para avaliação da Caixa de Previdência dos Servidores Públicos de Santana de Parnaíba.
- c) O período de afastamento.
- d) A necessidade de licença para tratamento de saúde.

22. Atribua (V) verdadeiro ou (F) falso aos itens e marque a alternativa correspondente.

A vacância do cargo decorrerá de:

- Exoneração.
 - Demissão.
 - Aposentadoria.
 - Posse em outro cargo inacumulável.
 - Falecimento.
- a) V - F - V - F - V.
 - b) V - V - V - V - V.
 - c) F - V - V - V - V.
 - d) V - V - V - F - V.

23. Leia as assertivas e identifique a inverídica.

- a) O servidor ocupante de cargo de provimento efetivo poderá afastar-se de seu cargo para ocupar cargo em comissão no Município de Santana de Parnaíba.
- b) A cessão se dará mediante Portaria expedida pelo Chefe do Executivo, ou delegada, nos termos do parágrafo único do art. 145, da Lei Orgânica do Município.
- c) Para atender as entidades não governamentais que prestem serviços considerados complementares às ações da Prefeitura, o Executivo poderá optar pela cessão de servidores.
- d) O servidor cedido ocupará emprego de caráter efetivo existente no quadro de pessoal do órgão cessionário.

De acordo com a Lei Municipal n.º 3.117, de 25 de maio de 2011, responda às próximas duas questões.

24. Os servidores poderão trabalhar em regime especial de trabalho, plantão diurno ou noturno, em atendimento à natureza e necessidade do serviço, redefinindo sua jornada, observando o limite máximo de:

- a) 44 horas semanais.
- b) 40 horas semanais.
- c) 20 horas semanais.
- d) 30 horas semanais.

25. Examine os itens e marque a alternativa verdadeira.

I- Os servidores poderão trabalhar em regime especial de trabalho, plantão diurno ou noturno, em atendimento à natureza e necessidade do serviço, redefinindo sua jornada, observando o limite máximo de 44 horas semanais.

II- A ampliação da jornada de trabalho será remunerada ordinariamente como jornada complementar, cujo valor hora corresponde ao vencimento base do servidor sem qualquer acréscimo e será considerado vencimento para todos os fins.

III- Os titulares de cargo de médico, médico plantonista, cirurgião dentista ou cirurgião buco maxilo facial, auxiliar em saúde bucal, Técnico em Prótese Odontológica e Técnico em Saúde Bucal podem prestar serviços em plantões fora de sua jornada, em regime de substituição.

- a) É correto somente o item II.
- b) São corretos somente os itens I e II.
- c) São corretos somente os itens II e III.
- d) São corretos os itens I, II e III.

COMUM A TODOS OS CARGOS DE PROFESSOR.

26. De acordo com a Lei n.º 9.394/96, (Lei de Diretrizes e Base da Educação Nacional), no que se refere ao TÍTULO IV - Da Organização da Educação Nacional, assinale a alternativa incorreta sobre a incumbência dos Municípios.

- a) Exercer ação redistributiva em relação as suas escolas.
- b) Autorizar, credenciar e supervisionar os estabelecimentos do seu sistema de ensino.
- c) Organizar, manter e desenvolver os órgãos e instituições oficiais dos seus sistemas de ensino, integrando-os às políticas e planos educacionais da União e dos Estados.
- d) Baixar normas gerais sobre cursos de graduação e pós-graduação.

27. A Base Nacional Comum Curricular, (BNCC), é um documento normativo que orienta o ensino nas escolas públicas e privadas no Brasil. Analise os itens sobre esse documento e marque a alternativa correspondente.

I- A Base Nacional Comum Curricular é um documento que determina as competências (gerais e específicas), as habilidades e as aprendizagens essenciais que todos os alunos devem desenvolver durante cada etapa da educação básica - Educação Infantil, Ensino Fundamental e Ensino Médio.

II- A criação de uma Base Nacional Comum Curricular tem o objetivo de garantir aos estudantes o direito de aprender um conjunto fundamental de conhecimentos e habilidades comuns - de norte a sul, nas escolas públicas e privadas, urbanas e rurais de todo o país.

III- A Base Nacional Comum Curricular deve ser entendida como sinônimo de currículo, e está intimamente ligada à construção dos Currículos Estaduais e Municipais, bem como ao Projeto Político Pedagógico e ao currículo das escolas públicas.

- a) Somente os itens I e III estão corretos.

- b) Somente o item I está correto.
- c) Somente o item II está correto.
- d) Somente os itens I e II estão corretos.

28. Indique a opção incorreta, sobre as Diretrizes Nacionais para a Educação em Direitos Humanos.

- a) O objetivo central da Educação em Direitos Humanos, (EDH), é a formação para a vida e para a convivência, no exercício cotidiano dos Direitos Humanos como forma de vida e de organização social, política, econômica e cultural nos níveis regionais, nacionais e global.
- b) As Diretrizes devem ser observadas pelos sistemas de ensino e suas instituições, e reconhecem a Educação em Direitos Humanos, (EDH), como um dos eixos fundamentais do direito à educação, ao conceitua-la como o uso de concepções e práticas educativas fundadas nos Direitos Humanos.
- c) A Educação em Direitos Humanos, (EDH), tem por escopo principal uma formação ética, crítica e política. A primeira se refere à formação de atitudes orientadas por valores humanizadores, como a dignidade da pessoa, a liberdade, a igualdade, a justiça, a paz, a reciprocidade entre povos e culturas.
- d) As Diretrizes Nacionais para a Educação em Direitos Humanos foram estabelecidas pelo Conselho Internacional de Práticas educativas no Brasil, em 2010, por meio da Resolução n.º 2, de 30 de maio de 2010, a serem observadas pelos sistemas de ensino e suas instituições.

29. A Proposta Pedagógica deve ser organizada respeitando as exigências das Diretrizes Curriculares Nacionais para a Educação Infantil, (DCNEI) e da Base Nacional Comum Curricular, (BNCC), Resolução CNE/CP n.º 02, de 22 de dezembro de 2017. Com base nessa informação, é correto afirmar que a Proposta Pedagógica deve contemplar:

- a) As propostas curriculares da educação infantil devem garantir que as crianças tenham experiências exclusivamente relacionadas as linguagens, reconhecendo que o mundo no qual estão inseridas, é determinado por falas e escritas.
- b) Aspectos socioeconômicos e sociológicos, que apresente o histórico cultural da instituição; os objetivos do trabalho; as concepções de infância, desenvolvimento cognitivo, motor e principalmente habilidades matemáticas e psicomotoras.
- c) Aspectos orçamentários da instituição, organização funcional; planejamento predial, metodologias de acesso que fundamentam as práticas cotidianas, formas de seleção e organização da escola, bem como eixos de trabalho acessíveis a toda comunidade escolar.
- d) Aspectos políticos e filosóficos, que explicitem o histórico e a contextualização sociopolítico-cultural da instituição; os objetivos do trabalho; as concepções de criança, de educação infantil, aprendizagem, desenvolvimento, infância, educar e cuidar, diversidade e pertencimento.

30. A Educação Especial é concebida como uma modalidade de Educação Escolar que perpassa todas as etapas e níveis de ensino. Sobre esse tema assinale alternativa incorreta.

- a) O papel do professor na educação inclusiva é de agente central, deve ensinar conteúdos formais e direcionar os alunos com deficiência para escolas especializadas para manter o ritmo da turma.
- b) Educação Especial está definida nas Diretrizes Nacionais para a Educação Especial na Educação Básica que regulamenta a garantia do direito de acesso e permanência dos alunos com necessidade educacionais especiais e orienta para a inclusão em classes comuns do sistema regular de ensino.
- c) A declaração de Salamanca, adotada em 1994, é o documento internacional mais influente na promoção da educação inclusiva. Foi elaborado durante a conferência Mundial sobre Necessidades Educacionais Especiais, organizada pela UNESCO e Governo da Espanha.
- d) A lei brasileira que estabelece diretrizes para educação inclusiva é a LBI - Lei Brasileira de Inclusão, também conhecida como Estatuto da Pessoa com Deficiência, destina-se a assegurar e promover, em condições de igualdade, o exercício dos direitos e das liberdades fundamentais da pessoa com deficiência.

31. Segundo a Lei Brasileira de Inclusão, (LBI), estudantes com deficiência auditiva, visual, física, intelectual ou com Transtorno do Espectro Autista, (TEA) têm direito a um profissional de apoio. Nesse sentido, o que diz a legislação sobre o papel do profissional de apoio?

- a) Profissional de apoio escolar: pessoa que exerce atividades de alimentação, higiene e locomoção do estudante com deficiência e atua em todas as atividades escolares nas quais se fizer necessária, em todos os níveis e modalidades de ensino, em instituições públicas e privadas (...).
- b) Profissional de apoio escolar: pessoa que exerce atividades de modalidades de ensino, pode atuar tanto na mediação do ensino e aprendizagem quanto na função de professor na sala de aula em escolas públicas e privadas (...).
- c) Profissional de apoio escolar: pessoa que exerce atividades de modalidades apenas de ensino, ou seja, apoio pedagógico, em instituições públicas e privadas de ensino no Brasil (...).
- d) Profissional de apoio escolar: pessoa contratada pela família do aluno que exerce atividades relacionadas somente à higiene e locomoção do estudante com deficiência, independente do nível ou modalidades de ensino, em instituições públicas e privadas (...).

32. Sobre Educação Inclusiva é correto afirmar que:

- a) É um modelo educacional que promove a integração de todos os alunos, com ou sem necessidades educacionais especiais em ambientes escolares comuns.
- b) É um programa específico destinado a estudantes que apresentam dificuldades de aprendizagem.
- c) É um método de ensino implementado apenas em instituições de educação especial.
- d) É um modelo educacional direcionado exclusivamente a estudantes com deficiência.

CONHECIMENTOS ESPECÍFICOS.

33. É parte fundamental dos estudos de teoria musical a compreensão das escalas, tanto maiores quanto menores. Com relação às escalas menores, elas são constituídas por três formas: escala menor primitiva, (ou menor natural), escala menor harmônica e escala menor melódica. Observe a escala grafada na pauta e assinale a alternativa correta.



- a) Escala de Sol Maior.
- b) Escala de Mi Maior.
- c) Escala de Mi Menor Harmônica.
- d) Escala de Mi Menor Melódica.

34. De acordo com os estudos para aquisição de noções básicas de teoria musical, o entendimento das fórmulas de compassos é fundamental para melhor compreensão das estruturas rítmicas de uma determinada música. Segundo o professor Bohumil Med, (MED, 1996, p. 122), de acordo com a teoria francesa de compassos, existem duas classificações de compassos: compasso simples e compasso composto. Para verificar essas classificações é preciso observar a fórmula de compasso. A pauta apresenta cinco diferentes fórmulas de compassos. Observe cada fórmula e assinale a alternativa que apresente a ordem correta dos compassos simples e composto.

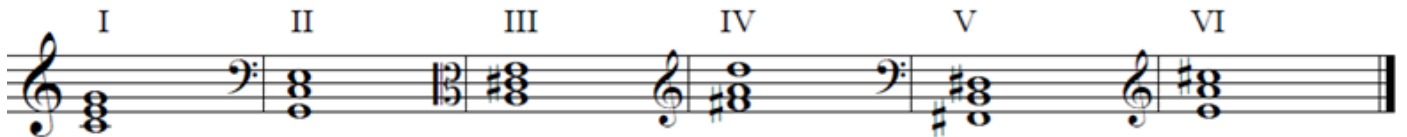


- a) Quaternário simples; binário simples; ternário composto; ternário composto; binário composto.
- b) Quaternário composto; binário composto; ternário simples; ternário composto; binário simples.
- c) Quaternário simples; binário composto; ternário simples; ternário composto; binário simples.

d) Quaternário simples; binário simples; ternário simples; ternário composto; binário simples.

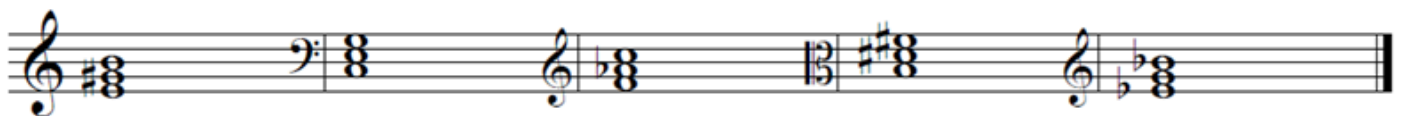
35. Com relação ao estudo de harmonia, é possível constatar que os acordes são constituídos por três ou mais sons tocados de maneira simultânea. O acorde em seu estado fundamental é formado por terças sobrepostas. Além da posição fundamental, os acordes podem ocorrer de maneira invertida, ou seja, alteração na estrutura em estado fundamental de terças sobrepostas para primeira inversão ou para segunda inversão.

Analise os acordes grafados na pauta e indique a alternativa que apresente, corretamente, os acordes na segunda inversão.



- a) I, III, IV e V.
- b) II, V e VI.
- c) II, IV, V e VI.
- d) I, II, IV, V e VI.

36. Em harmonia musical, as tríades são acordes formados por três notas, sendo a fundamental, a terça e a quinta. Conferindo cada nota da tríade é possível identificar se o acorde é maior ou menor. Analise os acordes grafados na pauta e responda qual alternativa apresenta, corretamente, a formação dos acordes.



- a) Mi Menor; Dó Maior; Fá Maior; Lá Maior; Mi bemol Maior.
- b) Mi Maior; Dó Maior; Fá Menor; Si Maior; Mi bemol Maior.
- c) Mi Maior; Lá Menor; Fá Menor; Lá Maior; Mi Menor.
- d) Mi Menor; Dó Menor; Fá Maior; Si Menor; Mi Menor.

37. Segundo Luís Henrique, pesquisador em Organologia e Acústica Musical, “o estudo dos instrumentos musicais constitui o objeto de uma ciência denominada Organologia, que os encara do ponto de vista acústico, mecânico e histórico, abordando também a análise teórica das técnicas de execução”, (Henrique, 1998, p. 15). Os instrumentos musicais aerofones de palheta têm diferentes formas de emissão sonora. Os instrumentos de sopro da família das madeiras possuem palhetas que, quando estimuladas pela coluna de ar, vibram e geram sons. Entre eles se encontram os instrumentos de palheta simples e palheta dupla. Marque qual alternativa presente, corretamente, o instrumento musical que utiliza palheta dupla.

- a) Saxofone Barítono.
- b) Clarinete Soprano.
- c) Fagote.
- d) Clarinete Baixo.

38. São inúmeros os compositores que se dedicaram à composição de obras para piano. No período Romântico, diversos compositores escreveram concertos para piano e orquestra, dando ainda maior notoriedade ao instrumento.

Qual compositor do Período Romântico compôs concertos para piano e orquestra?

- a) Franz Liszt.
- b) Tomaso Giovanni Albinoni.
- c) Jean-Philippe Rameau.

d) Claudio Monteverdi.

39. Com relação às metodologias do ensino de música, é possível constatar duas gerações de educadores musicais: primeira e segunda geração. Na primeira se destacam nomes como Émile Jaques-Dalcroze, Edgar Willems, Zoltán Kodály, Carl Orff e Shinichi Suzuki. Já a segunda é representada por George Self, John Paynter, Boris Porena e Raymond Murray Schafer.

Tratando-se dos educadores musicais da segunda geração, há um determinado educador que tem seu pensamento de Educação Musical caracterizado em três eixos. Eles são: a relação som e ambiente, a confluência das artes e a relação da arte com o sagrado. Destaca-se também que tal educador é o criador da terminologia “Paisagem Sonora” e que, em sua perspectiva, paisagem sonora consiste tudo o que escutamos no ambiente acústico, sejam sons da natureza ou sons criados por seres humanos. Com base nas informações descritas, assinale a alternativa que apresente o nome do educador musical que aborda estes assuntos em suas propostas de Educação Musical.

- a) George Self.
- b) Boris Porena.
- c) Raymond Murray Schafer.
- d) John Paynter.

40. Integrando parte de um destacado grupo de músicos das últimas décadas do século XIX, juntamente com Henrique Alves de Mesquita e Joaquim Callado, Francisca Gonzaga - conhecida como Chiquinha Gonzaga - foi uma pianista muito influente na consolidação da Música Popular Brasileira. Joaquim Callado é considerado por muitos o pai do choro e Chiquinha Gonzaga era sua amiga íntima. A Polca e a Mazurca, gêneros dançantes europeus, faziam parte do repertório dos referidos músicos, além de figuras fundamentais no surgimento do Choro Carioca. Os três músicos citados foram compositores que contribuíram para estabelecer as bases do Choro, como um Gênero Musical Brasileiro. Identifique a alternativa que faz afirmação verdadeira.

- a) *“Gaúcho - O Corta-Jaca”* é uma dança maxixe que foi composta por Chiquinha Gonzaga.
- b) *“Assanhado”* é um choro que foi composto por Chiquinha Gonzaga.
- c) *“Carinhoso”* é um choro que foi composto por Chiquinha Gonzaga.
- d) *“Flor Amorosa”* é uma polca que foi composta por Chiquinha Gonzaga.

RASCUNHO.